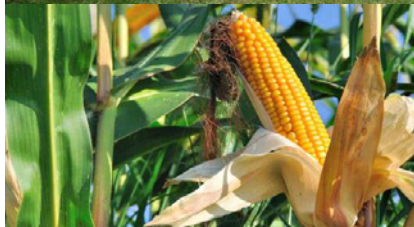


# BOVINI News

## la newsletter degli allevatori

n. 3 MARZO 2014 - Periodico dell'Associazione Allevatori del FVG

S o m m a r i o



AGRIFRIULI S.r.l.  
Via XXIX Ottobre, 9/B - 33033 Codroipo (UD)  
P.I.E.C.F. 02326520307 - tel. 0432/824233

- Visita allevamenti da latte ad Asolo

P  
A  
G  
2

- La conservazione dei prodotti fitosanitari

P  
A  
G  
3

- Tori Blu Belga al CFA di Moruzzo
- SISTRI
- STAGIONE 2014: la Malga cerca personale

P  
A  
G  
4

- Il mercato mondiale dei cereali e della soia

P  
A  
G  
5

- INCONTRI TECNICI

P  
A  
G  
6

- Prodotti NEWPHARM

P  
A  
G  
7

- KOPPERT: BIOPAR
- AGRIFRIULI: prezzi vitelli solostrati - marzo 2014

P  
A  
G  
8



# AAFVG

## ASSOCIAZIONE ALLEVATORI DEL FRIULI VENEZIA GIULIA



# VISITA ALLEVAMENTI DA LATTE AD ASOLO (TV)

A completamento degli incontri tecnici di formazione, l'AAFVG ha organizzato nella giornata di giovedì 13 marzo una visita a due allevamenti nelle vicinanze di Asolo. Questa zona, punto di transizione tra la pianura veneta e l'area collinare sovrastante, è caratterizzata da terreni sciolti con nulle o limitate disponibilità idriche, ed è in tale contesto che diversi allevamenti con bovine da latte hanno sostituito completamente, già da diversi anni, il silomais nelle razioni alimentari con insilati di cereali autunno vernini e di sorgo, con indubbi vantaggi sia sulla sostenibilità economica che ambientale. Una cinquantina di persone, tra allevatori e tecnici, è dunque stata ospite dell'azienda " Società Agricola Rinaldo S.S. " – San Zenone degli Ezzelini – al mattino, e dell'azienda " Massaro Leo Walter – Asolo – al pomeriggio.

Le due aziende, con medie produttive di 31-32 kg/c/g, 120 vacche la prima e 230 vacche la seconda, hanno in comune le seguenti caratteristiche :

- hanno abbandonato, da diversi anni, la coltura del mais, per i motivi di cui sopra, a favore dei cereali autunno-vernini (frumento, orzo, triticale, avena) e soprattutto del sorgo che, rispetto al mais, oltre a non avere problemi per quanto riguarda le infezioni da piralide e da diabrotica, risulta essere una coltura molto più rustica che ben si adatta a periodi prolungati di siccità, oltre ad avere dei costi di produzione di gran lunga inferiori;
- sono passati dall' utilizzo di razioni relativamente elevate nel tenore in amido (24-25%) a razioni con un più basso tenore nella componente amidacea (17-18%), riducendo l' impiego di farine di mais/orzo ed aumentando, grazie all' impiego del sorgo insilato e/o dei cereali autunno vernini insilati, la percentuale di zuccheri e di fibra digeribile in razione;
- hanno mantenuto o migliorato gli aspetti quantitativi del latte come pure la qualità dello stesso (4-4,2 % grasso, 3,4-3,5 % proteina, 150-200.000 cellule somatiche);
- hanno migliorato gli aspetti relativi alla fertilità;
- le vacche, in entrambe le strutture, hanno evidenziato uno stato di forma e di benessere molto accentuati;
- questo tipo di impostazione agronomica ed alimentare ha consentito di ridurre in modo sensibile il costo delle razioni;
- entrambe le aziende, proprio per il tipo di scelte agronomiche adottate, stanno facendo sempre più ricorso ad un tipo di agricoltura di tipo conservativo o semi-conservativo, basata sulla riduzione o sulla totale abolizione delle lavorazioni profonde (aratura), a favore delle minime lavorazioni, che interessano i primi 20 cm di terreno;
- puntano molto al pratico, tanto nelle scelte agronomiche e delle varietà coltivate in campagna, quanto negli accorgimenti adottati in stalla, con l' obiettivo finale di ridurre i costi e vedere aumentato il tornaconto economico.



Sai qual è quella giusta per te?



Da noi stai sicuro  
che c'è.

Entra e scopri perchè.

**BCC**  
CREDITO COOPERATIVO

LA MIA BANCA È DIFFERENTE.



www.bccfvig.it

APPROFONDIMENTO SUL TEMA SICUREZZA NELLE AZIENDE AGRICOLE

# LA CONSERVAZIONE DEI PRODOTTI FITOSANITARI



**Accesso vietato  
alle persone  
non autorizzate**



**VIETATO FUMARE  
E USARE  
FIAMME LIBERE**



In questo numero vi presentiamo le regole più importanti da seguire per una corretta gestione dei prodotti fitosanitari e similari che vengano conservati in un'area specifica all'interno di un magazzino; precisiamo fin d'ora che questo edificio non deve essere destinato a conservare anche sostanze alimentari, per uso zootecnico o materiale di propagazione.

**Personale:** deve essere formato sui rischi specifici, deve poter disporre dei dispositivi di protezione individuali necessari (DPI) e degli strumenti di primo soccorso che devono essere posizionati al di fuori dell'area di stoccaggio.

**L'area o l'armadietto:** deve essere una zona delimitata rispetto al resto del capannone e resa accessibile solo con apposita chiave; isolata dalla falda onde evitare contaminazioni ambientali; al suo esterno devono essere presenti tutti i seguenti cartelli:

- il cartello generico di pericolo
- il cartello "Vietato fumare o usare fiamme libere"
- il cartello "Divieto di accesso alle persone non autorizzate"

- i numeri da contattare in caso di emergenza

La strumentazione necessaria per il dosaggio e la preparazione dei prodotti fitosanitari deve essere usata solo per questo tipo di prodotti e lavorazioni.

Vicino all'area/armadietto devono essere presenti anche: materiale inerte assorbente e attrezzatura per la pulizia; sacchi/contenitori di plastica per lo smaltimento del materiale disperso; casonetti o altri contenitori per conservare temporaneamente i prodotti non più utilizzabili, i contenitori vuoti e i materiali derivanti da perdite accidentali.

**Armadi:** possono essere non "specifici", l'importante è che siano fatti in materiale facilmente pulibili, non in grado di assorbire eventuali gocciolamenti dalle confezioni (se sono in legno vanno verniciati!); in ogni caso devono essere dotati di idonee feritoie di aerazione.

**Prodotti:** vanno tenuti nei loro contenitori originali, con le etichette integre e leggibili in luogo asciutto e ben areato; controllare che le confezioni non siano danneggiate o deteriorate prima di movimentarle; posizionare i prodotti liquidi

sempre nei ripiani più bassi rispetto alle polveri, così come i prodotti più tossici e/o pesanti sotto a quelli meno tossici.

Sistemare i contenitori danneggiati o che perdono in un contenitore a tenuta o sovra-contenitore, identificato con un'etichetta recante il nome del prodotto; i contenitori vuoti vanno sistemati insieme, con i coperchi ben chiusi e rivolti verso l'alto, in un cassetto chiuso o in sacchi di plastica appositamente etichettati.

**Procedure di emergenza:** devono riportare le vie di accesso e di fuga, i numeri di emergenza e avere allegato l'inventario aggiornato annualmente dei prodotti stoccati (tipo e quantità).

Al loro interno vanno riportati i comportamenti da tenere in caso di dispersione del materiale e/o incendio.

Una copia delle procedure di emergenza dovrebbe essere tenuta in un luogo sicuro e facilmente accessibile.

**Indicazione per il datore di lavoro:** il fascicolo contenente le procedure di emergenza deve essere condiviso con i dipendenti, facendolo leggere e controfirmare per presa visione.

## VUOI RICEVERE LA NEWSLETTER

# BOVINI News

## dell'AAFVG?

### ISCRIVITI!!

Invia la tua mail con i tuoi dati (nome, cognome, indirizzo, città) a [segreteria@aafvg.it](mailto:segreteria@aafvg.it)

Ti terremo aggiornato sulle attività dell'Associazione Allevatori del Friuli Venezia Giulia



# TORI BLU BELGA AL CFA DI MORUZZO

Da alcuni anni presso il CFA di Moruzzo, oltre alla produzione di dosi di seme dei tori delle razze più diffuse in Italia (Frisona, Bruna, Pezzata Rossa Italiana), sono state prodotte dosi di seme di tori da carne delle razze Limousine e Blu Belga. Importante numericamente il quantitativo di dosi di seme prodotte e commercializzate per l'utilizzo (come razza da incrocio) su bovine da latte da parte dei tori Blu Belga. Al 31 dicembre 2013 risultano essere state prodotte e commercializzate in Italia e all'estero (tramite Semenzoo), a partire dagli anni 2000, n. 693.932 dosi

di seme. Attualmente il CFA di Moruzzo è il primo Centro in Italia con 12 tori in attività per la razza Blu Belga dove nel 2013 sono state prodotte n. 128.808 dosi. Da segnalare la richiesta di seme sessato per produrre tramite l'incrocio un numero maggiore di soggetti maschi con un miglior realizzo economico a parità di bovine fecondate. Tutti i tori del CFA sono a mantello bianco (esiste anche il pezzato blu e il pezzato nero), come richiesto dal mercato del seme che fa riferimento ai Centri di FA italiani. La presenza di un numero così consi-

stente di riproduttori di razza Blu Belga presso il CFA di Moruzzo non è assolutamente rivolto a incentivare l'incrocio di questa razza con bovine da latte in Friuli e in Italia, ma è una normale attività di produzione, richiesta dal mercato della FA, che permette di ottimizzare e ammortizzare nell'insieme tutti i costi del CFA con ricaduta positiva su tutte le razze in produzione seme e pensionamento a Moruzzo. Fra i tori più produttivi e utilizzati segnaliamo: UDINE, MONTBLANC, INOUI e INDICE.



Tori BBB al CFA di Moruzzo



## SISTRI

Partita da lunedì 3 marzo l'operatività del Sistri, sistema di tracciamento dei rifiuti, che obbliga ad utilizzare il Sistema enti e imprese produttori e trasportatori di rifiuti speciali pericolosi.

L'obbligo sarà quello di avviare i rifiuti a

smaltimento o recupero, fornendo i dati relativi al trasportatore e tenendo a parte le copie, quelle che consegnerà il trasportatore stesso, ossia la scheda apposita Sistri e il formulario.

Con l'approvazione definitiva del Millepro-

roghe al Senato è stata confermata fino al 31 dicembre 2014 l'estensione del periodo di moratoria per le sanzioni del Sistri (Sistema di controllo della tracciabilità dei rifiuti) e il proseguimento della sua convivenza con le tradizionali scritture cartacee.

### STAGIONE 2014 LA MALGA MONTASIO CERCA PERSONALE



L'Associazione Allevatori del FVG cerca personale (pastori, mungitori, addetti alle vendite nello spaccio della malga, personale di sala e per le camere dell'agriturismo) per la stagione di alpeggio 2014 in malga Montasio - Chiusaforte. Il periodo richiesto (indicativo) va dal 10 giugno al 10 ottobre.

Telefonare all'AAFVG per la disponibilità e per eventuali ulteriori informazioni (segreteria 0432.824209 oppure 0432.672184 Micolini Vanni [v.micolini@aafvg.it](mailto:v.micolini@aafvg.it))



# IL MERCATO MONDIALE DEI CEREALI E DELLA SOIA

previsioni 2013/2014 (aggiornamento febbraio 2014)

**FRUMENTO TENERO:** le ultime previsioni USDA indicano per la campagna in corso un incremento produttivo mondiale dell'8,5% per complessive 711,9 milioni di t. Gli stock iniziali sono previsti in calo dell'11,6% per 175,84 milioni di t, mentre per i consumi è previsto un incremento del 3,6% per un totale di 703,99 milioni di t. Gli utilizzi per l'alimentazione animale (135,02 milioni di t.) sono stimati in calo dell'1,1%. Gli stock finali sono indicati in aumento del 4,5% per complessive 183,73 milioni di t.

**MAIS:** le previsioni indicano una produzione mondiale di 966,63 milioni di t, in crescita del 12% rispetto all'annata 2012/2013, con stock iniziali di 134 milioni di t (+0,9%). I consumi totali a livello mondiale (943,33 milioni di t) sono previsti in crescita del 9,5% e i consumi per l'alimentazione animale (573,53 milioni di t) dovrebbero aumentare dell'11,2%. USDA prevede un incremento degli stock finali del 17,4%, per un totale di 157,3 milioni di t.

**ORZO:** secondo i dati USDA i raccolti mondiali di orzo saranno in aumento del 10,8%, per un totale di 144,7 milioni di t. Si conferma il calo produttivo solo per Argentina e Stati Uniti, rispettivamente pari a -5% e -2,5%.

**SOIA:** le stime USDA indicano una produzione a livello mondiale di 287,69 milioni di t, in aumento del 7,2% rispetto all'annata precedente. Gli stock iniziali sono stimati in aumento del 9,8% (per 58,65 milioni di t). In consumi mondiali (269,34 milioni di t) sono previsti in crescita del 4,2%. In aumento del 24,5% anche gli stock finali, per un totale di 73,01 milioni di t.

FRUMENTO (luglio/giugno)				
Produzione (mln. t)	2011/12	2012/13	2013/14	Diff. %
USA	54,4	61,7	58,0	-6,0
Canada	25,3	27,2	37,5	37,8
Argentina	15,5	9,3	10,5	12,9
Australia	29,9	22,5	26,5	18,0
Cina	117,4	121,0	122,0	0,8
India	86,9	94,9	92,5	-2,6
FSU- 12 (*) di cui:	115,0	77,4	103,8	34,1
<i>Russia</i>	56,2	37,7	52,1	38,1
<i>Ucraina</i>	22,3	15,8	22,3	41,4
<i>Kazakhstan</i>	22,7	9,8	13,9	41,7
Unione Europea - 28	138,2	133,9	142,9	6,7
<b>Totale</b>	<b>697,3</b>	<b>656,3</b>	<b>711,9</b>	<b>8,5</b>

MAIS (settembre/agosto)				
Produzione (mln. t)	2011/12	2012/13	2013/14	Diff. %
USA	314,0	273,8	353,7	29,2
Argentina	21,0	26,5	24,0	-9,4
Brasile	73,0	81,0	70,0	-13,6
Messico	18,7	21,6	21,7	0,5
Cina	192,8	205,6	217,0	5,5
Sud Africa	12,8	12,4	13,0	5,1
Russia	7,0	8,2	11,0	34,0
Ucraina	22,8	20,9	30,9	47,7
India	21,8	22,2	23,0	3,5
Unione Europea - 28	68,1	58,9	64,7	9,9
<b>Totale</b>	<b>886,0</b>	<b>862,9</b>	<b>966,6</b>	<b>12,0</b>

ORZO (luglio/giugno)				
Produzione (mln. t)	2011/12	2012/13	2013/14	Diff. %
USA	3,4	4,8	4,7	-2,5
Canada	7,9	8,0	10,3	28,0
Australia	8,2	7,5	8,6	15,1
Argentina	4,5	5,0	4,8	-5,0
Russia	16,9	14,0	15,4	10,4
Ucraina	9,1	6,9	7,5	8,1
Turchia	7,0	5,5	7,3	32,7
Unione Europea - 28	51,9	54,8	59,8	9,2
<b>Totale</b>	<b>134,2</b>	<b>130,6</b>	<b>144,7</b>	<b>10,8</b>

SOIA (settembre/agosto)				
Produzione (mln. t)	2011/12	2012/13	2013/14	Diff. %
USA	84,2	82,6	89,5	8,4
Argentina	40,1	49,3	54,0	9,5
Brasile	66,5	82,0	90,0	9,8
Cina	14,5	13,1	12,2	-6,5
India	11,0	11,5	11,8	2,6
Unione Europea - 28	1,2	1,0	1,1	13,0
<b>Totale</b>	<b>239,2</b>	<b>268,3</b>	<b>287,7</b>	<b>7,2</b>

Le differenze % sono tra la previsione 2013/2014 e il dato 2012/2013 (\*) Le dodici repubbliche dell'ex Unione Sovietica  
Elaborazione su dati USDA (United Statesn Department of Agriculture) - fonte ANAS

## INCONTRI TECNICI

### LE PARASSITOSI NELL'ALLEVAMENTO BOVINO: DIAGNOSI E BENEFICIO ECONOMICO DEL LORO TRATTAMENTO

**giovedì 27 marzo 2014**

**TOLMEZZO ORE 10.15**

**ISTITUTO SCOLASTICO DI SCUOLA SUPERIORE FERMO SOLARI - VIALE MORO 30**

*Le infestazioni parassitarie sono considerate come uno dei problemi sanitari più frequenti ed importanti, in particolare nei bovini al pascolo. I parassiti sono raramente causa diretta di mortalità, sono però all'origine di malattie subdole, poco appariscenti, a lento decorso che possono coinvolgere tutti gli animali presenti in allevamento riducendone significativamente le prestazioni produttive e quindi il reddito aziendale.*

### PROGRAMMA

**Ore 10.15** Registrazione dei partecipanti

**Ore 10.30** IL CONTROLLO DELLE PARASSITOSI NEL BOVINO DA LATTE  
*Eliana Schiavon - Istituto Zooprofilattico Sperimentale delle Venezie - Padova*

**Ore 12.00** INDAGINE SULLA PRESENZA DELLA FASCICOLA HEPATICA NEI BOVINI MACELLATI NELL'ASS 3 ALTO FRIULI  
*Ivan Trombetta - ASS 3 Alto Friuli*

**Ore 12.20** ESPERIENZE DI MONITORAGGIO SU ALCUNE PARASSITOSI IN ALLEVAMENTI BOVINI DI MONTAGNA  
*Roberto Morassi - Associazione Allevatori del Friuli Venezia Giulia*

**Ore 12.40** CONCLUSIONE LAVORI  
*Massimo Rorato - AVM Zoetis Italia*

Iscrizioni: entro martedì 25 marzo a mezzo personale AAFVG di zona  
Attestato di partecipazione valido ai fini del Reg CE 853/2004 rilasciato su richiesta  
Info: Simone D'Orlando (tel. 335 7736324) - Simone Gressani (tel. 320 1875010)



**Oggetto: INCONTRO AGGIORNAMENTO TECNICO**

Gentile Allevatore,  
con la presente INSEME SPA è lieta di invitarLa Giovedì 20 marzo p.v. alle ore 10.30 ad un incontro tecnico sul tema:  
**"IL FUTURO: INSEME, LA GENOMICA E NUOVE TECNOLOGIE DI SELEZIONE"**

La sede dell'incontro sarà:

**ASSOCIAZIONE ALLEVATORI DEL FRIULI VENEZIA GIULIA  
VIA XXIX OTTOBRE 9/B – CODROIPO (UD)**

Al termine dell'incontro saremmo lieti di condividere con voi il pranzo.

Vista l'importanza dell'evento si confida nella Sua partecipazione.

Per qualsiasi ulteriore informazione potrà contattare il Suo agente di riferimento.

Per motivi organizzativi Le chiediamo di dare conferma della Sua presenza contattando entro martedì 18 marzo l'ufficio di AGRIFRIULI al n. 0432/824233 o uno dei nostri collaboratori:

Fausto Franz 335/7736307, Ivan Rota 335/7736308, Gabriele Trevisan 335/6287851

Nel ringraziarLa per la disponibilità, cogliamo l'occasione per porgere cordiali saluti.

Responsabile commerciale  
Primo Betti



## VECTOR FOG

INNOVATIVO NEBULIZZATORE ULV A FREDDO ADATTO PER INSETTICIDI E DISINFETTANTI (REGOLAZIONE PARTICELLE DA 5 A 50 MICRON).

Il **VECTORFOG** è uno tra i più potenti e durevoli macchinari ULV sul mercato.

Leggero, maneggevole, pratico e facile da usare. Grazie alla ridotta dimensione delle gocce prodotte permette di non macchiare e non lasciare residui di prodotto.

## CIPERTRAN 5 EC



INSETTICIDA PIRETROIDE EMULSIONABILE A LARGO SPETTRO D'AZIONE IMMEDIATO E PERSISTENTE PER LA LOTTA CONTRO LE MOSCHE, ZANZARE, SCARAFAGGI, ZECHE, FORMICHE, CIMICI, PULCI ED ALTRI INSETTI NOCIVI CHE INFESTANO LE ABITAZIONI E LE COMUNITÀ.

La caratteristica fondamentale di questo insetticida è la presenza di piperonil butossido, che migliora l'efficacia del prodotto contrastando gli eventuali fenomeni di resistenza. Il **CIPERTRAN 5 EC** è un insetticida emulsionabile per uso domestico e civile a largo spettro d'azione che agisce per contatto uccidendo rapidamente gli insetti colpiti.

## Hoko<sup>®</sup>Ex<sup>™</sup>

INSETTICIDA IN GRANULI SOLUBILI PER IL CONTROLLO DELLE LARVE DI MOSCHE E MOSCONI CHE INFESTANO ALLEVAMENTI ZOOTECCNICI ED AMBIENTI CIVILI.

**HOKO-EX** è un insetticida in granuli solubili a base di ciromazina, insetticida regolatore di crescita specifico per il controllo delle larve di tutte le specie di mosche. La sua modalità d'azione si esplica interferendo sul ciclo biologico della mosca e provocando di conseguenza la morte delle larve.



ESCA BIOLOGICA ATTRATTIVA PER LE MOSCHE

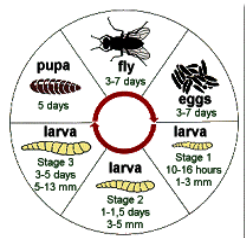
È un sistema innovativo che viene utilizzato con successo da diversi anni. Nasce da studi e ricerche internazionali per lo sviluppo di soluzioni per la disinfestazione delle mosche e dall'esperienza di oltre vent'anni nella gestione di stalle ed allevamenti.



INSETTICIDA PER MOSCHE IN POLVERE IDROSOLUBILE PER USO DOMESTICO, CIVILE E ZOOTECCNICO  
**TWENTY-ONE** a base di Azametiphos, principio attivo ad elevata azione abbattente e connotata di un lungo effetto residuale. La sua azione si esplica sia per ingestione che per contatto mostrando una particolare efficacia contro le mosche, anche in situazioni ove queste si mostrino resistenti ad altri insetticidi (clorurati, carbammati, esteri fosforici, piretrine, piretroidi). L'elevata presenza nella formulazione di sostanze zuccherine conferisce al prodotto una particolare appetibilità da parte delle mosche.

**KOPPERT**

BIOLOGICAL SYSTEMS



# BIOPAR

CONTROLLO DELLA MOSCA DOMESTICA  
NEGLI ALLEVAMENTI BOVINI SU LETTIERA PERMANENTE

BIOPAR: Muscidifurax spp. (Imenottero parassitoide)  
Confezioni: 5.000 pupe da cui emergono 15.000 insetti  
50.000 pupe da cui emergono 150.000 insetti

*Agrifriuli commercializza e distribuisce i prodotti KOPPERT BIOLOGICAL SYSTEMS, leader mondiale nel controllo degli insetti dannosi utilizzando antagonisti naturali.*



## PREZZI VITELLI SCOLOSTRATI - MARZO 2014

Vitelli maschi a 60 Kg Prezzo medio ( Euro/Kg)

Razza BRUNA 1,60 €/Kg

Razza FRISONA 1,70 €/Kg

Razza PEZZATA ROSSA 5,00 €/Kg

Incrocio PEZZATA ROSSA/BLU BELGA 7,00 €/Kg

I prezzi indicativi sopra esposti, si riferiscono a soggetti sanitariamente idonei alla vendita e di medie caratteristiche morfologiche.

I soggetti non conformi o non rispettanti i clichè di razza, vanno trattati separatamente.

Per eventuali informazioni o prenotazioni di carico, i riferimenti sono i seguenti:

- CUFAR VILIJEM - 335 7736302 - zona carico Gorizia - Trieste
- D'ORLANDO SIMONE - 335 7736324 - zona carico Alto Friuli
- BIDOLI DANIELE - 335 7736316 - zona carico Pordenone
- PILLINO ANTONELLO - 335 7736317 - zona carico Udine
- BENEDETTI MARCO - 335 7736311 - zona carico Udine