

SUINI *News*



la newsletter degli allevatori

n. 11 NOVEMBRE 2015 - Periodico dell'Associazione Allevatori del FVG

S o m m a r i o



- La riscossa del Prosciutto DOP

PAG 2

- Rapporto EFSA 2013
- Normativa prevenzione emissioni gas refrigeranti

PAG 3

- Previsioni sul mercato suino mondiale
- Consistenza suinicola in alcuni paesi dell'UE - rilevazione maggio - giugno 2015

PAG 4

- Consistenza suinicola in alcuni paesi dell'UE - rilevazione maggio - giugno 2015

PAG 5

- BCC CREDITO COOPERATIVO

PAG 6



AAFVG

ASSOCIAZIONE ALLEVATORI DEL FRIULI VENEZIA GIULIA



ASSOCIAZIONE ALLEVATORI DEL FRIULI VENEZIA GIULIA - VIA XXIX OTTOBRE 9/B - 33033 CODROIPO (UD)
TEL. 0432 824211 - segreteria@aafvg.it - www.aafvg.it - ORARI: dal lunedì al venerdì - 9.00/12.00 - 15.00/17.00

LA RISCOSSA DEL PROSCIUTTO DOP

La redditività del prodotto tipico supera finalmente quella delle produzioni generiche. Ma peggiorano i conti degli allevamenti, come evidenziano le rilevazioni del Crefis.

Significativo il dato tendenziale del Prosciutto di Parma, arrivato a toccare il +22%

Battuta d'arresto per la suinicoltura. Dopo una fase positiva durata qualche mese, a ottobre i prezzi dei suini pesanti da macello sono calati.

A Modena sono infatti stati quotati 1,442 euro/Kg, che significa un -4,9% rispetto a settembre. Grazie alle buone quotazioni precedenti però, il confronto tendenziale, ovvero con ottobre 2014, rimane positivo: +4%.

E così a ottobre **scende la redditività della suinicoltura italiana**, anche per il concorso di causa dovuto al **rialzo dei prezzi di mais e soia**, le principali materie prime per l'alimentazione del suino.

L'indice Crefis di redditività segnala dunque un -4,4% rispetto a settembre, mentre l'indice su base tendenziale rimane positivo a +16%. Il Crefis, lo ricordiamo, è

il centro ricerche economiche sulle filiere suinicole dell'Università cattolica di Piacenza.

Macelli in vantaggio

Il calo dei prezzi dei suini spinge **in alto la redditività della fase di macellazione**. A ottobre l'indice Crefis su base congiunturale è infatti migliorato del 4,9%, aiutato anche dal contemporaneo aumento, seppur lieve, dei prezzi dei principali tagli freschi.

Le **cosce fresche pesanti** per crudo tipico quotate dalla Cun (Commissione unica nazionale) tagli sono state scambiate a 4,482 euro/Kg per la tipologia pesante con una variazione del +0,2% rispetto al mese precedente e di un rotondo **+10% rispetto all'ottobre dell'anno scorso**.

Una crescita dello 0,3% riguarda le cosce fresche pesanti per prosciutto generico, che si sono fermate a 3,592 euro/Kg, con una variazione tendenziale molto positiva a +16,8%. Scendono invece dello 0,9%, sia rispetto a settembre 2015 che nei confronti di ottobre 2014, le quotazioni dei lombi taglio Modena, arrivati a 4,460

euro/Kg.

Il sorpasso del prosciutto Dop

Ottobre è stato testimone di un forte **miglioramento della redditività del Prosciutto di Parma Dop pesante**, che finalmente è tornata a superare fisiologicamente la redditività del prodotto generico.

Rispetto a settembre l'indice Crefis di stagionatura del Parma pesante è arrivato a +3,1; mentre il **dato dei prosciutti non tutelati è sceso del 3,9%**.

Un vero balzo è poi segnalato dal dato tendenziale del Prosciutto di Parma arrivato a +22%; sempre positivo ma "solo" del +14% l'indice tendenziale per il prodotto generico. D'altro canto, ottobre ha visto prezzi in ascesa per il Parma pesante che è stato scambiato a 8,565 euro/kg per un +2,4% rispetto a settembre.

Un buon momento per il mercato della Dop, che si legge anche nel dato tendenziale: +17,3% rispetto a ottobre 2014.

Fonte AGRONOTIZIE

VUOI RICEVERE LA NEWSLETTER

SUINI News

dell'AAFVG?

ISCRIVITI!!

Invia la tua mail con i tuoi dati (nome, cognome, indirizzo, città) a segreteria@aafvg.it

Ti terremo aggiornato sulle attività dell'Associazione Allevatori del Friuli Venezia Giulia

SUINI News



la newsletter degli allevatori

n. 11 NOVEMBRE 2015 - Periodico dell'Associazione Allevatori del FVG

sommario	La riscossa del Prosciutto DOP	:2
	Rapporto EPIS 2013 Beneficiaria produzione emissioni gas serra	:3
	Previsione del mercato suino nazionale Confronto quotazioni di alcuni paesi dell'UE - rilevazione maggio giugno 2015	:4
	Confronto quotazioni in alcuni paesi dell'UE - rilevazione maggio giugno 2015	:5
	BCC CREDITO COOPERATIVO	:6
	BCC CREDITO COOPERATIVO	:6


AAFVG ASSOCIAZIONE ALLEVATORI DEL FRIULI VENEZIA GIULIA


ASSOCIAZIONE ALLEVATORI DEL FRIULI VENEZIA GIULIA - VIA XXIX OTTOBRE 9/8 - 33021 CODRIGOLO (UD) -
 TEL. 0432 824211 - segreteria@aafvg.it - www.aafvg.it - ORARI: dal lunedì al venerdì - 9.00/12.00 - 15.00/17.00

RAPPORTO DELL'EFSA DEL 2013 SUI RISULTATI DEL MONITORAGGIO DEI RESIDUI DI MEDICINALI VETERINARI E ALTRE SOSTANZE INQUINANTI SU ANIMALI VIVI E PRODOTTI ALIMENTARI DI ORIGINE ANIMALE

È stato recentemente pubblicato il rapporto dell'Autorità Europea per la Sicurezza Alimentare sul monitoraggio dei residui di medicinali veterinari e altre sostanze inquinanti su animali vivi e prodotti alimentari di origine animale. La commissione europea ha comunicato che nel corso del 2013, sono stati eseguiti un totale di

1.005.835 campioni nei 28 paesi che costituiscono l'Unione Europea relativamente alla verifica dei tassi di conformità ai criteri previsti dalle leggi in vigore.

La percentuale di campioni non conformi è stata dell'0,31%, che è paragonabile ai valori dei sei anni precedenti. Si è avuta una non conformità lievemente mag-

giore per alcuni medicinali veterinari (stilbeni, agenti antitiroidei, beta-agonisti, carbammati e piretroidi) e per agenti contaminanti quali metalli e micotossine. Per una varietà di altre sostanze (vermifughi, steroidi, anticoccidici, sedativi, ecc.) si sono avute lievi diminuzioni o un minor numero di casi di campioni non conformi.

NORMATIVA PER LA PREVENZIONE DELLE EMISSIONI DI GAS REFRIGERANTI A EFFETTO SERRA IN ATMOSFERA

Tutti gli impianti di refrigerazione (impianti criogenici per il latte, frigoriferi per le spoglie animali, impianti per la conservazione degli alimenti ecc.) che utilizzino più di 5 ton di CO₂ equivalenti (kg 3 di gas refrigeranti fluorurati ad effetto serra), in base al D.P.R. 43/2012 e al Reg.517/2014 del Parlamento Europeo, devono

- essere controllati ogni anno (oltre i kg 30 per più volte nell'arco dell'anno) da personale qualificato, per la verifica della perfetta tenuta del circuito criogenico;
- possedere un libretto a comprova dell'avvenuto controllo e di ogni altro intervento sull'impianto (sostituzione di gas, rabbocchi ecc.);
- trasmettere all'ISPRA gli esiti dei controlli e gli eventuali interventi operati.

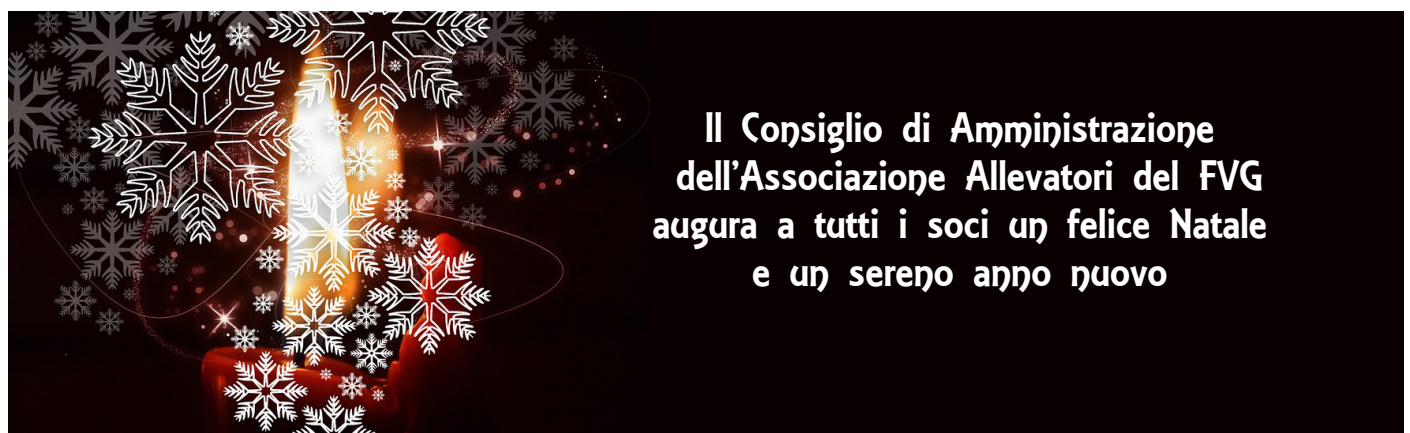
L'associazione Allevatori del Friuli V. G., allo scopo di assolvere al presente Regolamento, ha abilitato proprio Personale per attivare un Servizio

che comprende non solo la ricerca di perdite di gas dai circuiti, ma anche la compilazione obbligatoria del libretto e la relativa trasmissione dei dati del rilevamento al Registro Nazionale presso ISPRA.

La mancata esecuzione dei controlli può comportare sanzioni da € 7000.00 fino a € 100.000.00, il controllo eseguito da personale non qualificato sanzioni da € 10.000.00 a € 100.000.00, la mancata tenuta del registro sarà sanzionata da € 7.000.00 a € 100.000.00.

Per il Servizio completo è prevista una quota di pagamento di € 50.00 per i soci e di € 70.00 per gli altri utenti. Allo scopo di razionalizzare gli interventi, questo Servizio verrà svolto previa richiesta e successiva calendarizzazione.

Per interventi "su chiamata", extra programmazione, il costo subirà un aggravio di € 30.00 e cioè € 80.00 per i soci ed € 100.00 per gli altri utenti.



**Il Consiglio di Amministrazione
dell'Associazione Allevatori del FVG
augura a tutti i soci un felice Natale
e un sereno anno nuovo**

LE PREVISIONI SUL MERCATO SUINO MONDIALE

Il Dipartimento dell'Agricoltura degli Stati Uniti ha recentemente pubblicato un rapporto in cui si formulano previsioni sul mercato suinicolo mondiale. Le stime indicano una produzione mondiale 2016 sostanzialmente stabile. Negli ultimi 5 anni, la produzione di carne suina nel mondo è cresciuta del 7,6% (si segnala un aumento produttivo in quasi tutti i principali Paesi importatori, tra cui Cina e Russia). La crescita dei livelli produttivi è stata

accompagnata da un aumento dei consumi (in particolare negli USA, in Brasile, in Messico e nei Paesi Asiatici). Per il 2016 si prevedono ulteriori incrementi degli acquisti domestici in quasi tutti i principali Paesi consumatori (fa eccezione l'UE per la quale viene segnalata una lieve contrazione).

Per quanto riguarda le esportazioni dal 2011 al 2015 l'Unione Europea ha aumentato l'export verso i Paesi terzi del 9,3%, mentre gli

USA e il Brasile hanno registrato una contrazione tra il 3 e il 4%; nel 2016 sia per gli Stati Uniti che per il Brasile si prevede un recupero delle quote di mercato, rispettivamente con incrementi del 4,5% e del 2,7%, mentre le esportazioni comunitarie potrebbero registrare una lieve flessione. I Paesi che il prossimo anno dovrebbero aumentare le importazioni di carni suine sono il Messico, i Paesi Asiatici e l'Australia.

Produzione	2011	2014	2015	Diff. % 15/11	2016	Diff. % 16/15
Cina	50.604	56.710	56.375	11,4	56.500	0,2
UE	22.953	22.533	23.000	0,2	22.900	-0,4
USA	10.331	10.370	11.158	8,0	11.314	1,4
Brasile	3.227	3.400	3.451	6,9	3.510	1,7
Russia	2.064	2.510	2.630	27,4	2.780	5,7
Vietnam	2.262	2.425	2.450	8,3	2.475	1,0
Canada	1.817	1.805	1.840	1,3	1.880	2,2
Filippine	1.286	1.353	1.370	6,4	1.390	1,5
Messico	1.202	1.290	1.335	11,1	1.385	3,7
Giappone	1.267	1.264	1.270	0,2	1.290	1,6
Corea del Sud	837	1.200	1.210	44,6	1.230	1,7
Altri	5.729	5.706	5.369	-6,3	5.308	-1,1
Totale	103.561	110.566	111.458	7,6	111.962	0,5

Consumi domestici	2011	2014	2015	Diff. % 15/11	2016	Diff. % 16/15
Cina	51.108	57.169	57.200	11,9	57.140	-0,1
UE	20.822	20.381	20.662	-0,8	20.582	-0,4
USA	8.337	8.650	9.340	12,0	9.409	0,7
Russia	3.035	3.024	2.929	-3,5	2.979	1,7
Brasile	2.644	2.846	2.887	9,2	2.931	1,5
Giappone	2.522	2.543	2.545	0,9	2.540	-0,2
Vietnam	2.238	2.389	2.412	7,8	2.437	1,0
Messico	1.710	1.991	2.125	24,3	2.195	3,3
Corea del Sud	1.487	1.737	1.820	22,4	1.857	2,0
Filippine	1.432	1.552	1.579	10,3	1.609	1,9
Taiwan	919	875	898	-2,3	928	3,3
Altri	6.916	6.887	6.547	-5,3	6.619	1,1
Totale	103.170	110.044	110.944	7,5	111.226	0,3

Export	2011	2014	2015	Diff. % 15/11	2016	Diff. % 16/15
USA	2.357	2.203	2.268	-3,8	2.370	4,5
UE	2.150	2.166	2.350	9,3	2.330	-0,9
Canada	1.197	1.218	1.210	1,1	1.210	0,0
Brasile	584	556	565	-3,3	580	2,7
Cina	244	277	250	2,5	250	0,0
Cile	139	163	185	33,1	200	8,1
Messico	86	117	130	51,2	150	15,4
Serbia	4	25	40	900,0	45	12,5
Australia	41	37	38	-7,3	40	5,3
Vietnam	32	40	40	25,0	40	0,0
Sud-Africa	3	8	12	300,0	14	16,7
Altri	118	63	57	-51,7	30	-47,4
Totale	6.955	6.873	7.145	2,7	7.259	1,6

Import	2011	2014	2015	Diff. % 15/11	2016	Diff. % 16/15
Giappone	1.254	1.332	1.270	1,3	1.250	-1,6
Messico	594	818	920	54,9	960	4,3
Cina	758	761	845	11,5	850	0,6
Corea del Sud	640	480	600	-6,3	625	4,2
USA	364	457	502	37,9	454	-9,6
Hong Kong	432	347	380	-12,0	400	5,3
Australia	175	191	230	31,4	250	8,7
Filippine	145	200	210	44,8	220	4,8
Canada	204	214	220	7,8	210	-4,5
Russia	971	515	300	-69,1	200	-33,3
Singapore	97	117	130	34,0	135	3,8
Altri	924	926	831	-10,1	912	9,7
Totale	6.558	6.358	6.438	-1,8	6.466	0,4

Dati in .000 di tonnellate (peso equivalente carcassa)

Elaborazione su dati FAS (Foreign Agricultural Service)/USDA (United States Department of Agriculture) - Rapporto Ottobre 2015

FONTE: ANAS

LA CONSISTENZA SUINICOLA IN ALCUNI PAESI DELL'UNIONE EUROPEA (.000) - rilevazione maggio-giugno 2015

UE-28	2013	2013/12	2014	2014/13	2015	2015/14	2016	2016/15
Produzione (t peso carcassa)	22.385.000	-0,7%	22.834.000	+2,0%	23.441.000	+2,7%	23.557.000	+0,5%
Macellazioni (t peso carcassa)	22.359.000	-0,7%	22.799.000	+2,0%	23.418.000	+2,7%	23.533.000	+0,5%
Import di carne suina (t peso carcassa)	16.000	-15,8%	15.000	-6,3%	15.000	+0,0%	15.000	+0,0%
Export di carne suina (t peso carcassa)	2.201.000	2,2%	1.918.000	-12,9%	2.082.000	+7,5%	2.124.000	+3,0%
Consumo (t peso carcassa)	20.173.000	-1,0%	20.895.000	+3,6%	21.371.000	+2,3%	21.424.000	+0,2%
Consumo pro-capite (kg - peso prodotto al consumo) (*)	31,0	-1,3%	32,0	+3,2%	32,7	+2,2%	32,7	+0,0%
Autoapprovvigionamento (%)	111,0%	0,0%	109,0%	-1,8%	110,0%	+0,9%	110,0%	+0,0%

(*) Il coefficiente di trasformazione da peso carcassa a peso del prodotto al consumo è 0,78

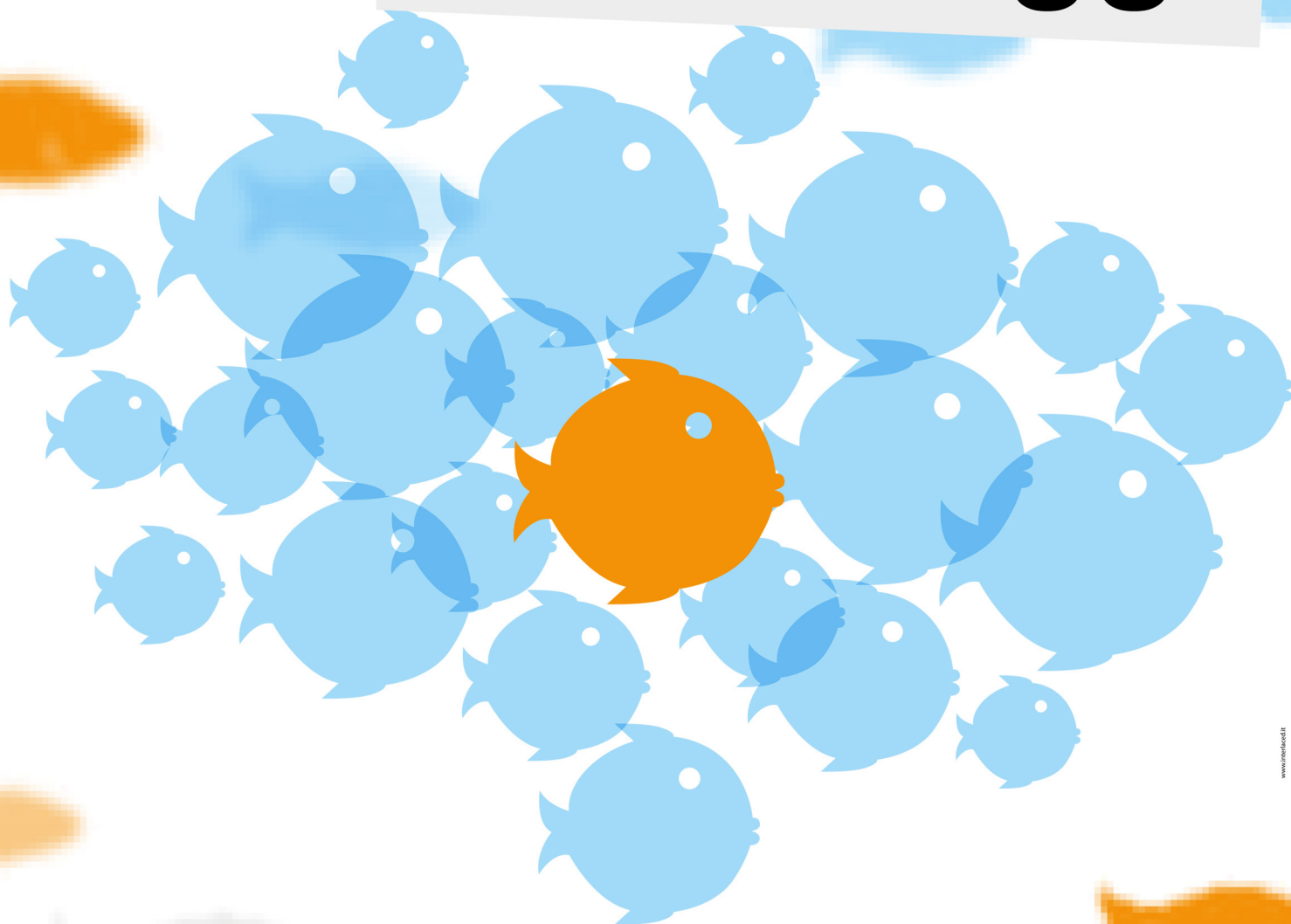
Elaborazione su dati della DG Agricoltura e dello Sviluppo Rurale dell'UE - Short Term Outlook

LA CONSISTENZA SUINICOLA IN ALCUNI PAESI DELL'UNIONE EUROPEA (.000) - rilevazione maggio-giugno 2015

UE 28	Belgio	Danimarca	Germania	Irlanda	Spagna	Francia	Italia	Ungheria	Olanda	Austria	Polonia	Romania	Svezia	Regno Unito
Suini totale														
2014	6.346	12.469	28.098	1.555	25.412	13.366	8.617	3.060	12.238	2.804	11.724	4.519	1.377	4.815
2015	6.258	12.645	28.089	1.537	26.983	13.679	8.682	3.124	12.593	2.761	11.640	4.859	1.419	4.729
15/14	-1,4%	1,4%	0,0%	-1,2%	6,2%	2,3%	0,8%	2,1%	2,8%	-1,5%	-0,7%	3,1%	3,0%	-1,8%
Suini <20 kg														
2014	1.624	4.435	8.257	441	7.594	4.945	1.393	803	5.392	696	3.225	869	376	1.294
2015	1.617	4.539	8.291	446	7.883	5.033	1.410	837	5.570	675	3.128	878	393	1.259
15/14	-0,4%	2,3%	0,4%	1,1%	1,2%	1,8%	1,2%	4,2%	3,5%	-2,8%	-3,0%	1,1%	4,7%	-1,9%
Scrofe totale														
2014	464	1.242	2.080	150	2.353	1.066	578	291	1.092	246	1.009	344	143	496
2015	437	1.248	2.024	148	2.408	1.061	584	292	1.089	240	947	349	146	490
15/14	-5,8%	0,5%	-2,7%	-1,6%	2,3%	-0,5%	0,9%	0,3%	0,6%	-2,5%	-8,1%	1,5%	1,6%	0,8%
Scrofe montate														
2014	377	795	1.509	103	1.629	764	458	192	729	172	689	206	99	339
2015	350	784	1.477	105	1.657	756	487	193	732	167	640	215	102	342
15/14	-6,9%	-1,4%	-2,1%	2,3%	1,7%	-1,0%	6,3%	0,5%	0,4%	-2,7%	-7,1%	4,3%	3,3%	0,9%
Scrofe montate per la prima volta														
2014	1.479	195	255	20	266	128	69	45	129	25	137	50	30	57
2015	1.429	191	236	19	243	135	84	45	130	25	122	51	28	56
15/14	-3,4%	-2,1%	-7,4%	-1,5%	-8,8%	5,5%	21,7%	0,0%	0,8%	0,0%	-10,5%	1,6%	-7,3%	-1,8%
Scrofe non montate														
2014	88	447	571	47	724	302	121	99	363	74	319	138	44	147
2015	87	464	547	43	750	305	97	99	366	73	307	134	43	148
15/14	-0,6%	3,8%	-4,2%	-10,1%	3,6%	1,0%	-19,6%	0,0%	0,8%	-1,9%	-4,0%	-2,8%	-1,3%	0,7%
Scrofe non ancora montate														
2014	1.325	199	245	16	254	115	45	44	137	22	48	55	24	90
2015	1.303	217	223	15	251	117	39	43	133	22	46	52	24	83
15/14	-1,7%	9,0%	-8,7%	-4,2%	-1,1%	1,7%	-14,7%	-2,3%	-2,9%	-1,3%	-0,4%	-8,0%	-0,7%	-3,8%
Suini da 20 a < 50 kg														
2014	30.257	1.271	3.679	396	5.850	1.944	1.559	752	1.840	785	3.258	1.888	244	1.218
2015	31.276	1.321	3.851	401	6.488	2.130	1.631	768	1.871	771	3.207	1.720	248	1.189
15/14	3,4%	3,9%	4,7%	1,4%	10,9%	9,6%	-4,6%	2,1%	1,7%	-1,7%	-1,5%	-1,0%	1,6%	-2,4%
Suini da 50 a < 80 kg														
2014	25.821	1.513	2.476	307	4.566	2.629	1.236	543	1.843	535	2.019	1.102	244	1.057
2015	25.954	1.463	2.392	283	4.634	2.544	1.316	559	1.899	537	2.088	1.182	248	1.033
15/14	0,5%	-3,2%	-3,4%	-7,8%	0,8%	-3,2%	6,5%	2,9%	3,0%	0,3%	3,4%	7,3%	1,6%	-2,3%
Suini da 80 a < 110 kg														
2014	21.093	1.296	619	249	4.152	2.205	1.666	478	1.682	430	1.768	427	214	687
2015	21.935	1.231	598	248	4.945	2.326	1.481	476	1.742	436	1.847	440	233	673
15/14	4,0%	-5,0%	-3,4%	-0,3%	18,7%	5,5%	-11,1%	-0,4%	3,6%	1,2%	4,6%	3,0%	9,0%	-2,0%
Suini da 110 kg e oltre														
2014	6.192	172	6	1.093	11	831	2.168	189	392	106	426	83	82	69
2015	6.229	181	6	1.026	9	891	2.235	188	396	93	403	83	73	69
15/14	0,6%	5,1%	0,0%	-6,1%	-14,6%	7,2%	3,1%	-0,5%	1,0%	-11,8%	-5,5%	-0,6%	-10,2%	0,0%

Dati in .000 di capi
I dati di Bulgaria, Repubblica Ceca, Estonia, Grecia, Croazia, Cipro, Lettonia, Lituania, Lussemburgo, Malta, Portogallo, Slovenia, Slovacchia e Finlandia non sono disponibili.
Elaborazione su dati Eurostat

Insieme per un mare di vantaggi.



**SPAZIO
SOCI**

Vai sul portale Spazio Soci e scopri gli sconti e le offerte esclusive su prodotti e servizi che le aziende convenzionate hanno dedicato ai Soci BCC.

Non perdere questa incredibile opportunità!
E se sei un'Azienda, convenzionatevi subito!

www.spaziosoci.it | [facebook.com/spaziosoci](https://www.facebook.com/spaziosoci)

BCC
CREDITO COOPERATIVO

LA NOSTRA BANCA È DIFFERENTE.